



■ Protection limitée

UNE ERREUR D'EXÉCUTION NE PARDONNE PAS À MOTO

Pour le dernier volet de cette série avec l'Agence wallonne pour la Sécurité routière, nous abordons deux types d'usagers très différents, le motard qui en quelques secondes peut atteindre des vitesses élevées et le routier en perpétuelle course contre la montre afin de livrer à temps.

«Surtout en Wallonie, la moto est associée aux loisirs. Son utilisation sur le chemin du travail est plutôt l'exception. De plus, il s'agit souvent d'une activité saisonnière. Malgré cela, un tué de la route sur sept est un motard au sud du pays», déplore Michaël Scholze de l'AWSR.

Par rapport à un automobiliste, un motard encourt un risque 57 fois plus élevé d'avoir des blessures graves par kilomètre parcouru. «Même s'il n'est pas considéré comme tel, le conducteur d'une moto est un usager très faible. Il peut atteindre très vite des vitesses incroyables avec une protection limitée. Et s'il tombe, il n'y a rien pour le rattraper», rappelle notre interlocuteur.

Le casque, les gants, la veste et des chaussures protégeant les chevilles sont obligatoires pour pouvoir rouler. Les études menées par l'Agence wallonne montrent que ces équipements laissent à désirer. C'est pourtant le b.a.-ba. «Il existe aussi des pantalons munis de protections qui ressemblent à un jeans. Il convient de s'équiper de la tête aux pieds avec un équipement conçu pour la pratique de la moto. Le passager est tenu aux mêmes règles. La route ne fait pas la différence entre lui et le pilote», précise Michaël Scholze.

Il attire aussi l'attention sur les gilets airbags que l'on peut porter. Avec les avancées technologiques d'année en année, ils protègent et sauvent même des vies. Leur prix demeure toutefois important.

«Dans les accidents où la moto est seule en cause, il s'agit huit fois sur dix d'une erreur d'exécution de la part du motard (perte de contrôle ou freinage non maîtrisé). Dans 58% des cas, ils se produisent dans un virage, généralement dans un virage à



MICHAEL SCHOLZE

AWSR



«L'équipement des motards peut laisser à désirer»

gauche», détaille le porte-parole de l'AWSR. Pour les sinistres impliquant un autre usager, le motard est plus d'une fois sur trois (38%) est à l'origine, mais une fois sur trois les deux protagonistes sont coresponsables.

Le code de la route prévoit désormais pour les automobilistes pris

dans un bouchon de s'écarter de part et d'autre afin de créer un couloir d'urgence pour les ambulances afin de ne pas les retarder. Selon l'agence wallonne, les motards pourront suivre dans le sillage du véhicule d'urgence, par contre ils ne pourront nullement la précéder dans la voie qui s'ouvre devant elle. Les conducteurs ne devront donc pas se repositionner trop vite après son passage.

«Sur ce plan, le motard ne doit pas oublier une règle spécifique», pointe Michaël Scholze. «Le motard peut remonter les files de véhicules dans les embouteillages pour autant que sa vitesse n'excède pas 50 km/h ou un écart de 20 km/h».

L'année dernière, 911 motards ont été blessés sur les routes wallonnes. C'est moins qu'en 2018 (1.022), mais le bilan mortel s'est alourdi: 45 tués en 2019, contre 39 un an plus tôt. L'accident type de moto survient à la belle saison le week-end, de jour avec une météo ensoleillée. La collision se produit avec une voiture hors d'un carrefour.

«Après l'arrêt de l'hiver, le motard a besoin de se réhabiliter à son véhicule qui ne se conduit pas comme une voiture. Il développe de la puissance tout de suite», relève notre interlocuteur. L'AWSR considère que trois groupes de motards sont à risque: les jeunes inexpérimentés, les

35-54 ans qui évoluent dans un environnement dans lequel ils ne sont plus vraiment adaptés et les propriétaires de motos «sportives» qui ont tendance à se prendre pour des pilotes de compétition.

YANNICK HALLET



1 Quelles sont les trois causes principales des accidents mortels sur nos routes?

- a) Une vitesse inadaptée, la conduite sous influence d'alcool ou de drogues, le fait de ne pas porter la ceinture de sécurité.
- b) La conduite sous influence d'alcool ou de drogues, le fait de ne pas porter la ceinture de sécurité, le non-respect des règles de priorité.
- c) Le fait de ne pas porter la ceinture de sécurité, la vitesse inadaptée, des routes mal entretenues.



2 Où se situe le problème lorsque ce témoin clignote sur le tableau de bord?

- a) Au moteur.
- b) À la batterie.
- c) Aux freins.



3 Combien de mètres parcourez-vous à l'aveugle quand vous roulez à 90 km/h et regardez votre téléphone pendant 3 secondes?

- a) 25 mètres.
- b) 50 mètres.
- c) 75 mètres.



7 Un vélo de course doit-il être muni d'une sonnette?

- a) Oui, tout type de bicyclette doit être muni d'une sonnette.
- b) Non, parce que le poids supplémentaire vous rend plus lent.
- c) Non, ce n'est pas obligatoire sur un vélo de course.



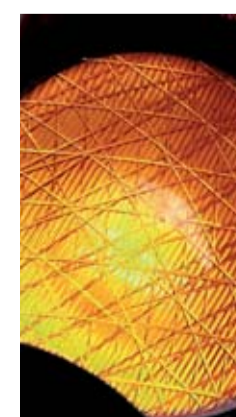
8 Vous venez d'avoir un accident avec blessés. Dans quel ordre devez-vous procéder?

- a) Sécuriser la situation, vérifier les fonctions vitales, avvertir les services de secours, prendre soin des victimes.
- b) Avvertir les services de secours, vérifier les fonctions vitales, sécuriser la situation, prendre soin des victimes.
- c) Vérifier les fonctions vitales, prendre soin des victimes, sécuriser la situation, avvertir les services de secours.



9 Le feu jaune-orange clignote. Que devez-vous faire?

- a) Le feu clignotant a la même signification qu'un feu jaune-orange fixe : vous devez donc vous immobiliser.
- b) Vous poursuivez votre route, les règles de priorité habituelles sont d'application, sauf s'il y a des signaux routiers relatifs à la priorité.
- c) Les feux ne fonctionnent pas. Vous pouvez poursuivre votre route comme s'il y avait un feu vert, mais vous devez redoubler de prudence.





POUR MON PERMIS DE CONDUIRE!

LaMeuse laGazette LaProvince NordEclair LaCapitale
Passez en mode local

Camions

UN ACCIDENT SUR DIX EST MORTEL

L'année dernière, 530 accidents de camions ont été répertoriés en Wallonie pour un total de 53 décès. «La victime n'est généralement pas le conducteur du poids lourd, mais l'autre usager impliqué», précise le porte-parole de l'AWSR.

Pour l'Agence, les automobilistes n'ont pas toujours conscience des réalités de la conduite d'un tel engin, notamment lorsqu'ils se rabattent et coupent la route pour sortir à la bretelle suivante. «Une expérience a été menée

à 50 km/h. Sur un sol sec, un camion a besoin, par rapport à une voiture, d'une distance supplémentaire équivalente à la longueur d'une voiture pour s'arrêter. En cas de chaussée humide, il faut une vingtaine de mètres de plus, soit la longueur d'un camion», détaille Michaël Scholze.

Le routier peut prendre des libertés avec le code car il doit faire du chiffre et répondre à des exigences. Mais en termes de kilomètres parcourus, le camion est une fois et demi moins impliqué dans un accident qu'une voiture: «Même s'il fait peur à cause de sa taille imposante surtout pour les gens qui ne sont pas au quotidien sur la route, il présente moins de risques».

ANGLES MORTS

Sa masse et sa taille ne constituent pas seulement des risques accrus en cas de collision, il y a aussi les nombreux angles morts autour du véhicule qui sont parfois ignorés par les autres usagers.

«Plus que les poids lourds, le problème se situe plutôt au niveau des camions juste à la limite des 3,5t. Leur vitesse n'étant pas bridée, ils peuvent rouler à 120 km/h et plus, mais n'ont pas les capacités de freinage d'une



voiture tout en transportant plusieurs tonnes. Ce sont de vraies catapultes sur la route», juge Michaël Scholze.

Selon les derniers chiffres de la Fébiac, le marché des moins de 3,5 tonnes n'a pas ressenti autant les effets de la crise du Covid-19. Pour l'ensemble de l'année 2020, les nouvelles immatriculations n'ont reculé que de 15,9% pour cette catégorie, contre une baisse

de 23,8% pour les moins de 16 t. et une baisse de 41% pour les plus de 16 tonnes.

Ces dix dernières années, le nombre d'immatriculations de camionnettes a augmenté de 58%. Avec le développement de l'e-commerce et les livraisons à domicile, on peut s'attendre à ce que la tendance ne s'inverse pas.

Y.H.

Filière libre

PARÉ POUR LE PERMIS?

Nous achevons aujourd'hui cette semaine consacrée au code de la route et au permis. Voici cinq derniers conseils si vous comptez servir bientôt de guide en filière libre.

1. «Le code ne cesse d'évoluer. Au-delà du rendez-vous pédagogique, il est important pour un guide de rafraîchir ses connaissances théoriques. Le quiz de la route est un excellent moyen d'évaluer son niveau», encourage Michaël Scholze.
3. Pendant l'apprentissage, on n'est jamais à l'abri d'une tôle froissée. Prévenez votre compagnie d'assurances que le véhicule va aussi servir à écoler votre enfant et assurez-vous que la voiture est en ordre.
4. Commencez en douceur dans un endroit sécurisé tel qu'un parking désert et armez-vous ensuite de patience. La conduite n'est pas innée. Votre élève va connaître des ratés et des moments de lassitude. Il a besoin d'être encouragé. N'oubliez pas, votre style de conduite ne manquera pas de l'influencer. Donnez donc le bon exemple.
5. Sur autoroute, au cœur de la ville, sous la pluie ou dans l'obscurité... nous roulons dans toutes les circonstances. Donnez à votre élève le maximum d'occasions de découvrir un nouvel environnement, même pour un trajet limité.

Y.H.

Envie d'encre + de questions ?

JOUEZ AU QUIZ DE LA ROUTE ET GAGNEZ UN DES 200 PRIX!



RDV sur www.quizdelaroute.be



4 Un motard doit-il obligatoirement porter un pantalon ?

a) Oui, toujours.
 b) Oui, mais uniquement s'il roule sur une autoroute.
 c) Non, il est conseillé de porter un pantalon mais ce n'est pas obligatoire.

5 Les cyclistes peuvent-ils traverser sur un passage pour piétons ?

a) Oui, et il faut leur céder le passage.
 b) Oui, mais ils doivent céder le passage aux conducteurs qui circulent sur la chaussée.
 c) Non, c'est interdit.

6 De quel côté de la route un piéton doit-il circuler lorsqu'il n'y a pas de trottoir ?

a) À droite.
 b) À gauche.
 c) Peu importe.

10 Vous buvez un verre de bière de 25 cl et votre ami(e) boit un verre de péket de 5 cl. Lequel de vous deux a bu le plus d'alcool ?

a) Vous parce que vous avez le plus grand verre.
 b) Votre ami(e) dont la boisson a un taux d'alcool plus élevé.
 c) Les deux verres contiennent la même quantité d'alcool.

RÉPONSES

- 1. RÉPONSE A** La vitesse inadaptée, le fait de ne pas porter la ceinture de sécurité et les causes principales des accidents mortels sur la route, en Belgique et dans le reste de l'Europe.
- 2. RÉPONSE A** Lorsque ce témoin est allumé, il y a un problème au moteur, ou au système électronique de contrôle d'injection cyclomoteurs peuvent également utiliser un passage pour piétons, mais les conducteurs qui circulent sur la chaussée ne sont pas tenus de leur céder le passage. S'il y a un pas-cas d'accident avec blessés : sécuriser le lieu pour éviter un sur-accident pour cyclistes et conducteurs de cyclomoteurs à deux roues, ceux-ci doivent l'utiliser. Un cycliste qui descend de son vélo et qui le guide pour répondre à leurs questions avant d'appeler les secours afin de vérifier les fonctions vitales des cyclomoteurs à deux roues, ceux-ci doivent l'utiliser. Un cycliste qui descend de son vélo et qui le guide pour répondre à leurs questions avant d'appeler les secours afin de vérifier les fonctions vitales des cyclomoteurs à deux roues, ceux-ci doivent l'utiliser. Un cycliste qui descend de son vélo et qui le guide pour répondre à leurs questions avant d'appeler les secours afin de vérifier les fonctions vitales des cyclomoteurs à deux roues, ceux-ci doivent l'utiliser.
- 3. RÉPONSE C** Lorsque vous roulez à 90 km/h et regardez votre téléphone pendant 3 secondes, vous avez parcouru 75 mètres à l'aveugle. Imaginez les obstacles qu'on peut rencontrer sur une distance de 75 mètres...
- 4. RÉPONSE A** Depuis 2012, les motards sont obligés de porter une casque, mais aussi des gants, une veste à manches longues, un pantalon ou une combinaison ainsi que des bottes ou bottines qui protègent les chevilles.
- 5. RÉPONSE B** Les cyclistes et les conducteurs de cyclomoteurs peuvent également utiliser un passage pour piétons, mais les conducteurs qui circulent sur la chaussée ne sont pas tenus de leur céder le passage. S'il y a un pas-cas d'accident avec blessés : sécuriser le lieu pour éviter un sur-accident pour cyclistes et conducteurs de cyclomoteurs à deux roues, ceux-ci doivent l'utiliser. Un cycliste qui descend de son vélo et qui le guide pour répondre à leurs questions avant d'appeler les secours afin de vérifier les fonctions vitales des cyclomoteurs à deux roues, ceux-ci doivent l'utiliser. Un cycliste qui descend de son vélo et qui le guide pour répondre à leurs questions avant d'appeler les secours afin de vérifier les fonctions vitales des cyclomoteurs à deux roues, ceux-ci doivent l'utiliser.
- 6. RÉPONSE A** Lorsque ce témoin est allumé, il y a un problème au moteur, ou au système électronique de contrôle d'injection cyclomoteurs peuvent également utiliser un passage pour piétons, mais les conducteurs qui circulent sur la chaussée ne sont pas tenus de leur céder le passage. S'il y a un pas-cas d'accident avec blessés : sécuriser le lieu pour éviter un sur-accident pour cyclistes et conducteurs de cyclomoteurs à deux roues, ceux-ci doivent l'utiliser. Un cycliste qui descend de son vélo et qui le guide pour répondre à leurs questions avant d'appeler les secours afin de vérifier les fonctions vitales des cyclomoteurs à deux roues, ceux-ci doivent l'utiliser.
- 7. RÉPONSE A** Explication: Tout type de bicyclette Un piéton doit circuler du côté gauche dans le sens de la marche lorsque la route est dépourvue de trottoir.
- 8. RÉPONSE A** Selon les règles de secourisme, voici les étapes les plus appropriées en cas d'accident avec blessés : sécuriser le lieu pour éviter un sur-accident pour cyclistes et conducteurs de cyclomoteurs à deux roues, ceux-ci doivent l'utiliser. Un cycliste qui descend de son vélo et qui le guide pour répondre à leurs questions avant d'appeler les secours afin de vérifier les fonctions vitales des cyclomoteurs à deux roues, ceux-ci doivent l'utiliser. Un cycliste qui descend de son vélo et qui le guide pour répondre à leurs questions avant d'appeler les secours afin de vérifier les fonctions vitales des cyclomoteurs à deux roues, ceux-ci doivent l'utiliser.
- 9. RÉPONSE B** Vous poursuivrez votre route, les règles de priorité habituelles sont appliquées, sauf s'il y a des signaux routiers relatifs à la priorité.
- 10. RÉPONSE C** Chaque boisson alcoolisée servie en quantité standard contient 10g d'alcool pur. Évidemment, il est toujours plus sûr de ne pas boire d'alcool quand vous devez prendre le volant, ou de désigner un BOB qui vous ramènera en toute sécurité.